

**TÀI KHOẢN QUỐC GIA,  
NGÂN SÁCH NHÀ NƯỚC VÀ BẢO HIỂM  
NATIONAL ACCOUNTS, STATE BUDGET  
AND INSURANCE**

Biểu Table	Trang Page
42 Tổng sản phẩm trên địa bàn theo giá hiện hành phân theo khu vực kinh tế <i>Gross regional domestic product at current prices by economic sector</i>	99
43 Tổng sản phẩm trên địa bàn theo giá so sánh 2010 phân theo khu vực kinh tế <i>Gross regional domestic product at constant 2010 prices by economic sector</i>	100
44 Tổng sản phẩm trên địa bàn theo giá hiện hành phân theo loại hình kinh tế và theo ngành kinh tế <i>Gross regional domestic product at current prices by types of ownership and by kinds of economic activity</i>	101
45 Cơ cấu tổng sản phẩm trên địa bàn theo giá hiện hành phân theo loại hình kinh tế và theo ngành kinh tế <i>Structure of gross regional domestic product at current prices by types of ownership and by kinds of economic activity</i>	104
46 Tổng sản phẩm trên địa bàn theo giá so sánh 2010 phân theo loại hình kinh tế và theo ngành kinh tế <i>Gross regional domestic product at constant 2010 prices by types of ownership and by kinds of economic activity</i>	107
47 Chỉ số phát triển tổng sản phẩm trên địa bàn theo giá so sánh 2010 phân theo loại hình kinh tế và theo ngành kinh tế (Năm trước = 100) <i>Index of gross regional domestic product at constant 2010 prices by types of ownership and by kinds of economic activity (Previous year = 100)</i>	110
48 Tổng sản phẩm trên địa bàn bình quân đầu người <i>Gross regional domestic product per capita</i>	113

---

Biểu Table		Trang Page
49	Thu ngân sách Nhà nước trên địa bàn <i>State budget revenue in local area</i>	114
50	Cơ cấu thu ngân sách Nhà nước trên địa bàn <i>Structure of state budget revenue in local area</i>	116
51	Chi ngân sách địa phương <i>State budget expenditure</i>	118
52	Cơ cấu chi ngân sách địa phương <i>Structure of local budget expenditure</i>	120
53	Bảo hiểm xã hội, bảo hiểm y tế và bảo hiểm thất nghiệp <i>Social insurance, health insurance and unemployment insurance</i>	122

---

# GIẢI THÍCH THUẬT NGỮ, NỘI DUNG VÀ PHƯƠNG PHÁP TÍNH MỘT SỐ CHỈ TIÊU THỐNG KÊ TÀI KHOẢN QUỐC GIA VÀ NGÂN SÁCH NHÀ NƯỚC

## TỔNG SẢN PHẨM TRÊN ĐỊA BÀN

**Tổng sản phẩm trên địa bàn** (GRDP) phản ánh kết quả cuối cùng của hoạt động sản xuất thực hiện bởi các đơn vị sản xuất thường trú trên địa bàn tỉnh, thành phố trực thuộc Trung ương. Trên phạm vi cấp tỉnh, GRDP được tính theo phương pháp sản xuất. Theo đó, GRDP bằng tổng giá trị tăng thêm theo giá cơ bản của tất cả các hoạt động kinh tế cộng với thuế sản phẩm trừ đi trợ cấp sản phẩm.

*Giá trị tăng thêm* là giá trị hàng hóa và dịch vụ mới sáng tạo ra của các ngành kinh tế trong một thời kỳ nhất định. Giá trị tăng thêm là một bộ phận của giá trị sản xuất, bằng chênh lệch giữa giá trị sản xuất và chi phí trung gian. Giá trị tăng thêm được tính theo giá hiện hành và giá so sánh;

*Giá cơ bản* là số tiền người sản xuất nhận được do bán hàng hóa hay dịch vụ sản xuất ra, trừ đi thuế đánh vào sản phẩm, cộng với trợ cấp sản phẩm. Giá cơ bản không bao gồm phí vận tải và phí thương nghiệp không do người sản xuất trả khi bán hàng;

Giá trị tăng thêm được tính theo giá cơ bản. GRDP luôn là giá thị trường.

*GRDP được tính theo giá hiện hành và giá so sánh.*

GRDP theo giá hiện hành thường được dùng để nghiên cứu cơ cấu kinh tế, mối quan hệ tỷ lệ giữa các ngành trong sản xuất, mối quan hệ giữa kết quả sản xuất với phân huy động vào ngân sách.

GRDP theo giá so sánh đã loại trừ biến động của yếu tố giá cả qua các năm, dùng để tính tốc độ tăng trưởng của nền kinh tế trên địa bàn, nghiên cứu sự thay đổi về khối lượng hàng hóa và dịch vụ sản xuất ra.

## NGÂN SÁCH NHÀ NƯỚC

**Thu ngân sách nhà nước** trên địa bàn (tỉnh, thành phố trực thuộc Trung ương) là toàn bộ các khoản thu được huy động vào quỹ ngân sách trong một thời kỳ để đáp ứng nhu cầu chi tiêu của chính quyền địa phương.

**Chi ngân sách nhà nước** trên địa bàn (tỉnh, thành phố trực thuộc trung ương) là toàn bộ các khoản chi trong một thời kỳ để thực hiện các chức năng, nhiệm vụ của chính quyền địa phương và các khoản chi của các cơ quan Trung ương đóng trên địa bàn tỉnh/thành phố trực thuộc trung ương.

## BẢO HIỂM

**Bảo hiểm xã hội** là sự bảo đảm thay thế hoặc bù đắp một phần thu nhập của người lao động khi họ bị giảm hoặc mất thu nhập do ốm đau, thai sản, tai nạn lao động, bệnh nghề nghiệp, hết tuổi lao động hoặc chết, trên cơ sở người lao động đã đóng vào quỹ bảo hiểm xã hội.

*Bảo hiểm xã hội bắt buộc* là loại hình bảo hiểm xã hội do Nhà nước tổ chức, quy định người lao động và người sử dụng lao động phải tham gia.

*Bảo hiểm xã hội tự nguyện* là loại hình bảo hiểm xã hội do Nhà nước tổ chức, người tham gia được lựa chọn mức đóng, phương thức đóng phù hợp với thu nhập của mình và Nhà nước có chính sách hỗ trợ tiền đóng bảo hiểm xã hội để người tham gia hưởng chế độ hưu trí và tử tuất.

*Số người được hưởng bảo hiểm xã hội* là số người đã tham gia bảo hiểm xã hội được nhận tiền bảo hiểm xã hội (tính theo số người, bất kể một người nhận được nhiều loại bảo hiểm xã hội khác nhau).

**Bảo hiểm y tế:** Hình thức bảo hiểm bắt buộc được áp dụng đối với các đối tượng theo quy định của Luật Bảo hiểm y tế để chăm sóc sức khỏe, không vì mục đích lợi nhuận do Nhà nước tổ chức thực hiện.

*Số người được hưởng bảo hiểm y tế* là số người tham gia bảo hiểm y tế khi đi khám chữa bệnh đã được hưởng các dịch vụ khám chữa bệnh (tính theo số lượt người khám chữa bệnh bảo hiểm y tế).

**Bảo hiểm thất nghiệp** là chế độ nhằm bù đắp một phần thu nhập của người lao động khi bị mất việc làm, hỗ trợ người lao động học nghề, duy trì việc làm, tìm việc làm trên cơ sở đóng vào Quỹ bảo hiểm thất nghiệp.

*Số người được hưởng bảo hiểm thất nghiệp* là số người tham gia đóng bảo hiểm thất nghiệp khi mất việc làm (thất nghiệp) đã được hưởng chế độ bảo hiểm thất nghiệp (tính theo số người hưởng bảo hiểm thất nghiệp).

**Số tiền thu bảo hiểm** là số tiền thu từ Ngân sách Nhà nước; người sử dụng lao động; người tham gia đóng bảo hiểm xã hội, bảo hiểm y tế và bảo hiểm thất nghiệp; tiền sinh lời của hoạt động đầu tư từ các quỹ bảo hiểm xã hội, bảo hiểm y tế, bảo hiểm thất nghiệp; các nguồn thu khác.

**Số tiền chi bảo hiểm** là số tiền thực chi cho các đối tượng được hưởng bảo hiểm xã hội, bảo hiểm y tế, bảo hiểm thất nghiệp theo quy định của pháp luật. Bao gồm: Chi từ nguồn ngân sách Nhà nước; chi từ quỹ bảo hiểm xã hội; chi từ quỹ bảo hiểm y tế; chi từ quỹ bảo hiểm thất nghiệp.

# EXPLANATION OF TERMINOLOGY, CONTENT AND METHODOLOGY OF SOME STATISTICAL INDICATORS ON GROSS REGIONAL DOMESTIC PRODUCT, STATE BUDGET AND INSURANCE

## GROSS REGIONAL DOMESTIC PRODUCT

**Gross regional domestic product (GRDP)** is the final result of production performed by locally residential production units. At the level of provinces/cities under the central government, GRDP is calculated by production approach. Accordingly, GRDP is the sum of the value added at basic price of all economic activities plus taxes on products less subsidises on products.

*Value added* is the value of goods and services newly generated by economic activities in a given period. The value added is a component of gross output and it equals to difference between gross output and intermediate consumption. The value added is measured at current and constant prices;

*Basic price* is the amount of money received by the producer through sale of produced goods or services, exclusive of taxes on products and inclusive of subsidies on products. The basic price does not include transport and trade margins which is not paid by the producers in process of selling their products;

The value added is calculated at the basic price. The GRDP is always valued at the final price.

*GRDP is calculated at current and constant prices:*

GRDP at current prices is often used to study the economic structure, the proportioned relationship among production activities, the relationship between the production output and the state budget contribution.

GRDP at constant prices which removes the price volatility over the years is used to calculate the economic growth rate in the locality, and to study changes in the volume of produced goods and services.

## STATE BUDGET

**Local State budget revenues** (provinces/cities directly under the central government) are all revenues mobilized into the budget fund in a given period to meet the spending needs of the local government.

**Local state budget expenditures** (provinces/cities directly under the central government management) are all expenditures in a given period for performing functions and tasks of the local government and expenditures of the central agencies located in the provinces/cities directly under the central government.

## INSURANCE

**Social insurance** is a guarantee to replace or partly compensate employee' income when his/her income is reduced or lost due to sickness, maternity, occupational accident, occupational disease, outside of the labour force or death on the basis of contribution to the social insurance fund.

*Compulsory social insurance* is a type of State-run social insurance of which the participation of employees and employers is compulsory.

*Voluntary social insurance* is a type of State-run social insurance of which the participant may select premium rates and modes of payment in conformity with his/her income and the State will provide premium support for the benefit of the participant relating to pension and death gratuity.

*Number of social insurance beneficiaries* refers to number of persons who have participated in and benefited from social insurance (calculated according to number of persons, regardless that one person may receive different types of social insurance).

**Health insurance** is a type of State-run compulsory insurance applied to persons under the Law on Health Insurance for providing non-profit health care service implemented by the State.

*Number of health insurance beneficiaries* refers to number of persons who have participated in health insurance and benefit from medical care and treatment (calculated according to the number of health insurance checks up and treatment).

**Unemployment insurance** refers to a policy that partly compensates income for an employee when he/she becomes unemployed, supports him/her to receive vocational training, secures employment or finds employment, on the basis of making contributions to the Unemployment Insurance Fund.

*Number of unemployment insurance beneficiaries* refers number of persons who have contributed to the unemployment insurance fund, benefited from unemployment insurance when he/she has been out of work (be unemployed) (calculated according to number of unemployment insurance beneficiaries).

**Total insurance revenue** refers to the amount of money collected from the State budget; employers; participants in social insurance, health insurance and unemployment insurance; interests from investment activities from social insurance fund, health insurance fund and unemployment insurance fund and other revenue sources.

**Total insurance expenditure** is the amount of money actually paid to the beneficiaries of social insurance, health insurance and unemployment insurance in accordance with the law, including: State budget expenditure and expenses from social insurance fund, health insurance fund and unemployment insurance fund.

# MỘT SỐ NÉT VỀ TÀI KHOẢN QUỐC GIA, NGÂN SÁCH NHÀ NƯỚC VÀ BẢO HIỂM NĂM 2021

## 1. Tài khoản quốc gia

Tổng sản phẩm trong tỉnh (GRDP) năm 2021 tăng 6,51% so với năm 2020; trong đó, khu vực nông, lâm nghiệp và thủy sản tăng 4,24%, đóng góp 0,42 điểm phần trăm; khu vực công nghiệp và xây dựng tăng 7,2%, đóng góp 4,61 điểm phần trăm; khu vực dịch vụ và thuế sản phẩm tăng 5,69%, đóng góp 1,48 điểm phần trăm vào tốc độ tăng trưởng chung. Với kết quả như trên, tỉnh Thái Nguyên xếp thứ 4/14 các tỉnh Trung du, miền núi phía Bắc; 7/10 các tỉnh vùng thủ đô và 17/63 các tỉnh, thành phố trực thuộc Trung ương về tốc độ tăng trưởng GRDP năm 2021.

Quy mô GRDP năm 2021 (*theo giá hiện hành*) đạt 125,8 nghìn tỷ đồng; về cơ cấu kinh tế, khu vực nông, lâm nghiệp và thủy sản chiếm tỷ trọng 10,8%; khu vực công nghiệp và xây dựng chiếm 58,7%; khu vực dịch vụ và thuế sản phẩm chiếm tỷ trọng 30,5%; trong đó, riêng thuế sản phẩm trừ trợ cấp sản phẩm chiếm tỷ trọng 3,9%.

Năm 2021, GRDP bình quân đầu người đạt 95,1 triệu đồng/người/năm, nếu tính theo giá Đô la Mỹ đạt 4.124 USD/người/năm (*tăng 315 USD so với năm 2020*).

## 2. Thu, chi ngân sách Nhà nước

Năm 2021, tổng thu ngân sách Nhà nước trên địa bàn sơ bộ đạt 17,9 nghìn tỷ đồng, tăng 14,6% so năm 2020. Thu trong cân đối trên địa bàn đạt 17,8 nghìn tỷ đồng, tăng 14,5% so cùng kỳ. Trong đó, thu nội địa đạt 15,4 nghìn tỷ đồng, tăng 17,4% và chiếm 86% tổng thu ngân sách nhà nước trên địa bàn; thu hải quan đạt 2,4 nghìn tỷ đồng, giảm 0,1% so cùng kỳ.

Tổng chi ngân sách trên địa bàn sơ bộ năm 2021 đạt 20,7 nghìn tỷ đồng, giảm 5,8% so với năm 2020. Chi cân đối ngân sách địa phương năm

2021 sơ bộ đạt 14,9 nghìn tỷ đồng, tăng 8,1% so năm 2020. Trong đó, chi đầu tư phát triển đạt 5,9 nghìn tỷ đồng (*chiếm 28,6% tổng chi ngân sách trên địa bàn*), tăng 25,4%; chi thường xuyên đạt xấp xỉ 9 nghìn tỷ đồng (*chiếm gần 29% tổng chi ngân sách trên địa bàn*), giảm 0,9% so năm 2020, chiếm 43,5% cơ cấu chi. Chi chương trình mục tiêu quốc gia đạt trên 1,2 nghìn tỷ đồng, giảm 7,6% so năm 2020.

### **3. Bảo hiểm**

Năm 2021, toàn tỉnh có 1.662,2 nghìn lượt người tham gia các loại bảo hiểm, tăng 0,1% so năm 2020. Trong đó, bảo hiểm xã hội có 242,3 nghìn người tham gia, tăng 2,4%; bảo hiểm y tế có 1.214,5 nghìn người tham gia, giảm 0,1%; bảo hiểm thất nghiệp có 205,3 nghìn người tham gia, giảm 1,5% so năm 2020.

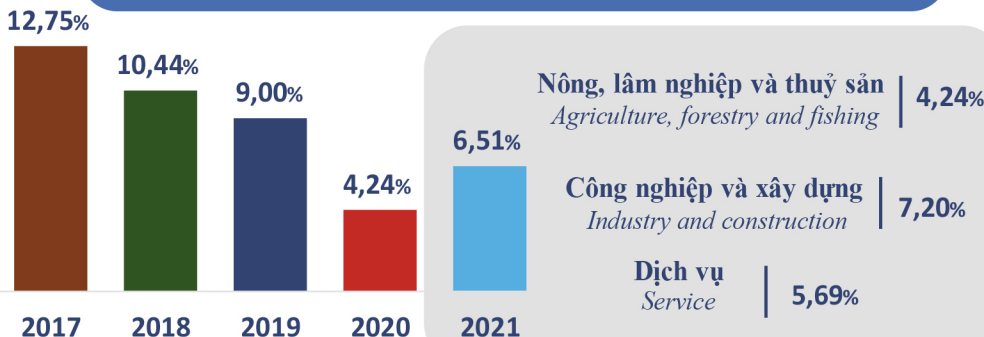
Tổng số lượt người được hưởng bảo hiểm năm 2021 là 2,1 nghìn lượt, tăng 0,6% so năm 2020. Trong đó, số lượt người hưởng bảo hiểm y tế năm 2021 là 1.523,1 nghìn lượt người, bằng 1,25 lần so với số người tham gia bảo hiểm y tế. Số lượt người hưởng trợ cấp bảo hiểm thất nghiệp một lần, học nghề, tìm việc trong năm 2021 là 369 lượt, tăng 109,7% so năm 2020 và bằng gần 1,8 lần số lượt người tham gia bảo hiểm.

Tổng thu bảo hiểm năm 2021 đạt 5.675,9 tỷ đồng; trong đó, thu bảo hiểm xã hội đạt 3.814,9 tỷ đồng, tăng 1,1%; bảo hiểm y tế đạt 1.614,1 tỷ đồng, tăng 2,8%; bảo hiểm thất nghiệp đạt 246,9 tỷ đồng, giảm 11,3% so năm 2020. Tổng chi bảo hiểm năm 2021 đạt 7.547,4 tỷ đồng, tăng 32,9% so tổng thu bảo hiểm; trong đó, tổng chi bảo hiểm xã hội đạt 5.563,7 tỷ đồng, tăng 45,8% so với thu bảo hiểm xã hội; bảo hiểm y tế đạt 1.338,6 tỷ đồng, giảm 7,8% so với cùng kỳ và chi bảo hiểm thất nghiệp đạt 645,1 tỷ đồng, gấp 5,3 lần chi bảo hiểm thất nghiệp năm 2020.

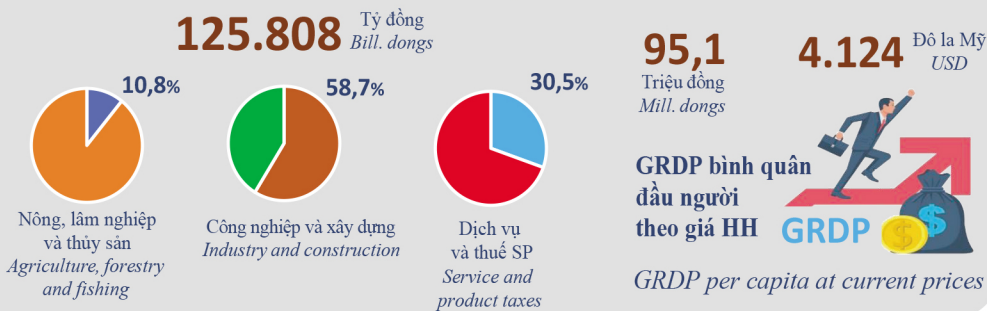
**TÀI KHOẢN QUỐC GIA,  
NGÂN SÁCH NHÀ NƯỚC VÀ BẢO HIỂM**  
NATIONAL ACCOUNT, STATE BUDGET AND INSURANCE

**2021**

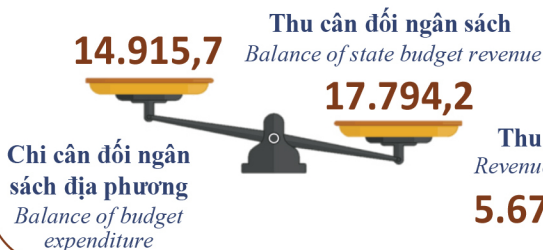
**Tốc độ tăng GRDP theo giá so sánh 2010 (Năm trước = 100)**  
GRDP growth at constant 2010 prices (Previous year = 100)



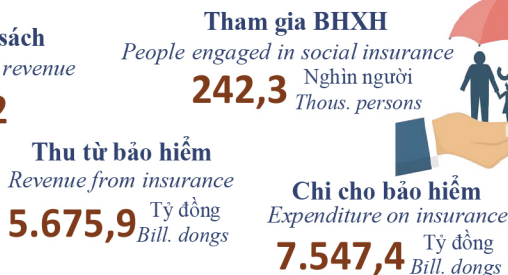
**Quy mô và cơ cấu GRDP năm 2021 theo giá hiện hành**  
GRDP size and structure in 2021 at current prices



**Ngân sách Nhà nước**  
State budget  
(Tỷ đồng - Bill. dong)



**Bảo hiểm**  
Insurance



# 42 Tổng sản phẩm trên địa bàn theo giá hiện hành phân theo khu vực kinh tế

*Gross regional domestic product at current prices  
by economic sector*

	Tổng số <i>Total</i>	Chia ra - <i>Of which</i>				
		Nông, lâm nghiệp và thủy sản <i>Agriculture, forestry and fishing</i>	Công nghiệp và xây dựng <i>Industry and construction</i>		Dịch vụ và thuế sản phẩm trừ trợ cấp sản phẩm <i>Service and product taxes</i>	Trong đó: Thuế sản phẩm trừ trợ cấp sản phẩm <i>Of which: Product taxes less subsidies on production</i>
			Tổng số <i>Total</i>	Trong đó: Công nghiệp <i>Of which: Industry</i>		
<b>Tỷ đồng - <i>Bill. dong</i></b>						
2017	85.464,0	9.890,4	48.242,6	42.626,3	27.331,0	3.417,6
2018	98.518,2	10.690,0	56.380,2	50.072,2	31.448,0	5.055,2
2019	107.820,0	11.060,0	62.530,0	55.713,0	34.230,0	4.765,5
2020	116.008,2	13.391,0	67.284,7	59.883,0	35.332,4	4.640,0
Sơ bộ - <i>Prel.</i> 2021	125.808,0	13.595,4	73.898,3	65.422,0	38.314,3	5.329,3
<b>Cơ cấu - <i>Structure (%)</i></b>						
2017	100,0	11,6	56,4	49,9	32,0	4,0
2018	100,0	10,9	57,2	50,8	31,9	5,1
2019	100,0	10,3	58,0	51,7	31,7	4,4
2020	100,0	11,5	58,0	51,6	30,5	4,0
Sơ bộ - <i>Prel.</i> 2021	100,0	10,8	58,7	52,0	30,5	4,2

# 43 Tổng sản phẩm trên địa bàn theo giá so sánh 2010 phân theo khu vực kinh tế

*Gross regional domestic product at constant 2010 prices  
by economic sector*

	Tổng số <i>Total</i>	Chia ra - <i>Of which</i>				
		Nông, lâm nghiệp và thủy sản <i>Agriculture, forestry and fishing</i>	Công nghiệp và xây dựng <i>Industry and construction</i>		Dịch vụ và thuế sản phẩm trừ trợ cấp sản phẩm <i>Service and product taxes</i>	Trong đó: Thuế sản phẩm trừ trợ cấp sản phẩm <i>Of which: Product taxes less subsidies on production</i>
			Tổng số <i>Total</i>	Trong đó: Công nghiệp <i>Of which: Industry</i>		
<b>Tỷ đồng - <i>Bill. dong</i></b>						
2017	65.249,2	7.231,2	39.886,2	35.816,8	18.131,8	2.735,0
2018	72.064,2	7.531,3	45.159,2	40.718,1	19.373,7	2.982,8
2019	78.549,2	7.793,4	50.099,6	45.349,2	20.656,2	2.882,0
2020	81.883,0	8.116,7	52.484,3	47.410,9	21.281,9	2.942,0
Sơ bộ - <i>Prel.</i>						
2021	87.216,6	8.461,1	56.262,2	50.990,0	22.493,3	3.089,5
<b>Chỉ số phát triển (Năm trước = 100) - % <i>Index (Previous year = 100) - %</i></b>						
2017	112,75	102,17	117,52	119,45	107,58	110,27
2018	110,44	104,15	113,22	113,68	106,85	109,06
2019	109,00	103,48	110,94	111,37	106,62	96,62
2020	104,24	104,15	104,76	104,55	103,03	102,08
Sơ bộ - <i>Prel.</i>						
2021	106,51	104,24	107,20	107,55	105,69	105,01

# 44 Tổng sản phẩm trên địa bàn theo giá hiện hành phân theo loại hình kinh tế và theo ngành kinh tế

*Gross regional domestic product at current prices  
by types of ownership and by kinds of economic activity*

ĐVT: Tỷ đồng - Unit: Bill. dong

	2017	2018	2019	2020	Sơ bộ Prel. 2021
<b>TỔNG SỐ - TOTAL</b>	<b>85.464,0</b>	<b>98.518,2</b>	<b>107.820,0</b>	<b>116.008,2</b>	<b>125.808,0</b>
<b>Phân theo loại hình kinh tế By types of ownership</b>					
<b>Kinh tế Nhà nước - State</b>	<b>16.355,8</b>	<b>17.706,5</b>	<b>19.227,5</b>	<b>21.811,7</b>	<b>22.401,5</b>
<b>Kinh tế ngoài Nhà nước - Non-State</b>	<b>37.083,6</b>	<b>42.032,9</b>	<b>46.077,0</b>	<b>49.191,8</b>	<b>56.824,6</b>
Kinh tế tập thể - <i>Collective</i>	182,6	210,0	230,0	245,5	283,6
Kinh tế tư nhân - <i>Private</i>	15.176,5	17.745,2	19.299,5	20.604,1	23.801,2
Kinh tế cá thể - <i>Household</i>	21.724,5	24.077,7	26.547,5	28.342,1	32.739,8
<b>Khu vực có vốn đầu tư nước ngoài     Foreign investment sector</b>	<b>28.607,0</b>	<b>33.723,6</b>	<b>37.750,0</b>	<b>40.364,7</b>	<b>41.252,6</b>
<b>Thuế sản phẩm trừ trợ cấp sản phẩm     Product taxes less subsidies on     production</b>	<b>3.417,6</b>	<b>5.055,2</b>	<b>4.765,5</b>	<b>4.640,0</b>	<b>5.329,3</b>
<b>Phân theo ngành kinh tế By kinds of economic activity (Phân ngành kinh tế cấp I)</b>					
Nông nghiệp - <i>Agriculture</i>	9.260,6	9.983,0	10.264,5	12.584,3	12.747,4
Lâm nghiệp - <i>Forestry</i>	357,5	397,0	437,8	467,0	492,6
Thủy sản - <i>Fishing</i>	272,3	310,0	357,7	339,7	355,4
Công nghiệp khai thác mỏ <i>Mining and quarrying</i>	1.456,0	1.690,0	1.781,0	1.624,3	1.563,2
Công nghiệp chế biến - <i>Manufacturing</i>	38.264,0	45.094,0	50.161,0	54.289,0	60.018,7
Sản xuất và phân phối điện, khí đốt, nước nóng - <i>Electricity, gas, steam</i>	2.078,3	2.336,0	2.923,5	3.175,1	2.981,5
Cung cấp nước; hoạt động quản lý và xử lý rác thải, nước thải - <i>Water supply,     sewerage, waste management and     remediation activities</i>	828,0	952,2	847,5	794,6	858,6

# 44 (Tiếp theo) Tổng sản phẩm trên địa bàn theo giá hiện hành phân theo loại hình kinh tế và theo ngành kinh tế (Cont.) Gross regional domestic product at current prices by types of ownership and by kinds of economic activity

ĐVT: Tỷ đồng - Unit: Bill. dong\$

	2017	2018	2019	2020	Sơ bộ Prel. 2021
Xây dựng - <i>Construction</i>	5.616,3	6.308,0	6.817,0	7.401,7	8.476,3
Bán buôn, bán lẻ; sửa chữa xe có động cơ, mô tô, xe máy và xe có động cơ khác - <i>Wholesale, retail trade; repair of motor vehicles and motorcycles</i>	6.099,1	6.761,0	7.492,2	7.694,1	8.862,2
Vận tải, kho bãi - <i>Transportation</i>	1.182,8	1.297,0	1.448,4	1.449,7	1.590,1
Dịch vụ lưu trú, ăn uống <i>Accommodation and food service activities</i>	502,8	534,0	586,8	517,4	522,4
Thông tin và truyền thông <i>Information and communications</i>	1.269,6	1.418,8	1.607,6	1.601,4	1.657,3
Hoạt động tài chính, ngân hàng và bảo hiểm - <i>Financial, banking and insurance activities</i>	1.846,9	1.987,4	2.184,4	2.300,8	2.566,5
Hoạt động kinh doanh bất động sản <i>Real estate activities</i>	4.077,4	4.323,9	4.621,9	4.631,3	4.862,2
Hoạt động chuyên môn, khoa học và công nghệ <i>Scientific and technical activities</i>	292,1	316,7	340,6	362,6	385,4
Hoạt động hành chính và dịch vụ hỗ trợ <i>Administrative and support services activities</i>	335,8	365,8	438,3	432,1	467,8
Hoạt động của Đảng, tổ chức chính trị - xã hội; quản lý nhà nước; an ninh, quốc phòng; đảm bảo xã hội bắt buộc <i>Activities of Communist Party, socio-political organizations; public administration and defence; compulsory security</i>	2.731,7	2.969,2	3.536,3	3.905,5	4.225,8

# 44 (Tiếp theo) Tổng sản phẩm trên địa bàn theo giá hiện hành phân theo loại hình kinh tế và theo ngành kinh tế

(Cont.) *Gross regional domestic product at current prices by types of ownership and by kinds of economic activity*

ĐVT: Tỷ đồng - Unit: Bill. dong

	2017	2018	2019	2020	Sơ bộ Prel. 2021
<i>Giáo dục và đào tạo</i> <i>Education and training</i>	3.647,7	4.297,7	4.829,8	5.240,8	5.465,5
<i>Y tế và hoạt động trợ giúp xã hội</i> <i>Human health and social work activities</i>	1.533,7	1.692,5	1.882,2	2.094,0	2.300,7
<i>Nghệ thuật, vui chơi và giải trí</i> <i>Arts, entertainment and recreation</i>	150,1	161,6	180,1	173,7	175,6
<i>Dịch vụ khác - Others</i>	233,4	255,1	299,1	271,7	279,2
<i>Hoạt động làm thuê các công việc trong các hộ gia đình - Activities of households as employers</i>	10,2	12,2	16,8	17,4	18,0
<i>Hoạt động của các tổ chức và cơ quan quốc tế - Activities of extraterritorial organizations and bodies</i>	-	-	-	-	-
<i>Thuế sản phẩm trừ trợ cấp sản phẩm</i> <i>Product taxes less subsidies on production</i>	3.417,6	5.055,2	4.765,5	4.640,0	4.935,6

# 45 Cơ cấu tổng sản phẩm trên địa bàn theo giá hiện hành phân theo loại hình kinh tế và theo ngành kinh tế

*Structure of gross regional domestic product at current  
prices by types of ownership and by kinds of economic activity*

Đơn vị tính - Unit: %

	2017	2018	2019	2020	Sơ bộ Prel. 2021
<b>TỔNG SỐ - TOTAL</b>	<b>100,0</b>	<b>100,0</b>	<b>100,0</b>	<b>100,0</b>	<b>100,0</b>
<b>Phân theo loại hình kinh tế By types of ownership</b>					
<b>Kinh tế Nhà nước - State</b>	<b>19,1</b>	<b>18,0</b>	<b>17,8</b>	<b>18,8</b>	<b>17,8</b>
<b>Kinh tế ngoài Nhà nước - Non-State</b>	<b>43,4</b>	<b>42,7</b>	<b>42,7</b>	<b>42,4</b>	<b>45,2</b>
Kinh tế tập thể - <i>Collective</i>	0,2	0,2	0,2	0,2	0,2
Kinh tế tư nhân - <i>Private</i>	17,8	18,0	17,9	17,8	18,9
Kinh tế cá thể - <i>Household</i>	82,0	81,8	81,9	82,0	80,9
<b>Khu vực có vốn đầu tư nước ngoài Foreign investment sector</b>	<b>33,5</b>	<b>34,2</b>	<b>35,0</b>	<b>34,8</b>	<b>32,8</b>
<b>Thuế sản phẩm trừ trợ cấp sản phẩm Product taxes less subsidies on production</b>	<b>4,0</b>	<b>5,1</b>	<b>4,4</b>	<b>4,0</b>	<b>4,2</b>
<b>Phân theo ngành kinh tế By kinds of economic activity (Phân ngành kinh tế cấp I)</b>					
Nông nghiệp - <i>Agriculture</i>	10,8	10,1	9,5	10,8	10,1
Lâm nghiệp - <i>Forestry</i>	0,4	0,4	0,4	0,4	0,4
Thủy sản - <i>Fishing</i>	0,3	0,3	0,3	0,3	0,3
Công nghiệp khai thác mỏ <i>Mining and quarrying</i>	1,7	1,7	1,7	1,4	1,2
Công nghiệp chế biến - <i>Manufacturing</i>	44,8	45,8	46,5	46,8	47,7
Sản xuất và phân phối điện, khí đốt, nước nóng - <i>Electricity, gas, steam</i>	2,4	2,4	2,7	2,7	2,4
Cung cấp nước; hoạt động quản lý và xử lý rác thải, nước thải - <i>Water supply, sewerage, waste management and remediation activities</i>	1,0	1,0	0,8	0,7	0,7

# 45 (Tiếp theo) Cơ cấu tổng sản phẩm trên địa bàn theo giá hiện hành phân theo loại hình kinh tế và theo ngành kinh tế

(Cont.) Structure of gross regional domestic product at current prices by types of ownership and by kinds of economic activity

Đơn vị tính - Unit: %

	2017	2018	2019	2020	Sơ bộ Prel. 2021
Xây dựng - <i>Construction</i>	6,6	6,4	6,3	6,4	6,7
Bán buôn, bán lẻ; sửa chữa xe có động cơ, mô tô, xe máy và xe có động cơ khác - <i>Wholesale, retail trade; repair of motor vehicles and motorcycles</i>	7,1	6,9	6,9	6,6	7,0
Vận tải, kho bãi - <i>Transportation</i>	1,4	1,3	1,3	1,2	1,3
Dịch vụ lưu trú, ăn uống <i>Accommodation and food service activities</i>	0,6	0,5	0,5	0,4	0,4
Thông tin và truyền thông <i>Information and communications</i>	1,5	1,4	1,5	1,4	1,3
Hoạt động tài chính, ngân hàng và bảo hiểm - <i>Financial, banking and insurance activities</i>	2,2	2,0	2,0	2,0	2,0
Hoạt động kinh doanh bất động sản <i>Real estate activities</i>	4,8	4,4	4,3	4,0	3,9
Hoạt động chuyên môn, khoa học và công nghệ <i>Scientific and technical activities</i>	0,3	0,3	0,3	0,3	0,3
Hoạt động hành chính và dịch vụ hỗ trợ <i>Administrative and support services activities</i>	0,4	0,4	0,4	0,4	0,4
Hoạt động của Đảng, tổ chức chính trị - xã hội; quản lý nhà nước; an ninh, quốc phòng; đảm bảo xã hội bắt buộc <i>Activities of Communist Party, socio-political organizations; public administration and defence; compulsory security</i>	3,2	3,0	3,3	3,4	3,4

# 45 (Tiếp theo) Cơ cấu tổng sản phẩm trên địa bàn theo giá hiện hành phân theo loại hình kinh tế và theo ngành kinh tế

(Cont.) Structure of gross regional domestic product at current prices by types of ownership and by kinds of economic activity

Đơn vị tính - Unit: %

	2017	2018	2019	2020	Sơ bộ Prel. 2021
Giáo dục và đào tạo <i>Education and training</i>	4,3	4,4	4,5	4,5	4,3
Y tế và hoạt động trợ giúp xã hội <i>Human health and social work activities</i>	1,8	1,7	1,7	1,8	1,8
Nghệ thuật, vui chơi và giải trí <i>Arts, entertainment and recreation</i>	0,2	0,2	0,2	0,1	0,1
Dịch vụ khác - <i>Other</i>	0,3	0,3	0,3	0,2	0,2
Hoạt động làm thuê các công việc trong các hộ gia đình - <i>Activities of households as employers</i>	0,01	0,01	0,02	0,01	0,01
Hoạt động của các tổ chức và cơ quan quốc tế - <i>Activities of extraterritorial organizations and bodies</i>	-	-	-	-	-
Thuế sản phẩm trừ trợ cấp sản phẩm <i>Product taxes less subsidies on production</i>	4,0	5,1	4,4	4,0	3,9

# 46 Tổng sản phẩm trên địa bàn theo giá so sánh 2010 phân theo loại hình kinh tế và theo ngành kinh tế

*Gross regional domestic product at constant 2010 prices  
by types of ownership and by kinds of economic activity*

ĐVT: Tỷ đồng - Unit: Bill. dong

	2017	2018	2019	2020	Sơ bộ Prel. 2021
<b>TỔNG SỐ - TOTAL</b>	<b>65.249,2</b>	<b>72.064,2</b>	<b>78.549,2</b>	<b>81.883,0</b>	<b>87.216,6</b>
<b>Phân theo loại hình kinh tế By types of ownership</b>					
<b>Kinh tế Nhà nước - State</b>	<b>12.195,4</b>	<b>12.780,8</b>	<b>13.420,0</b>	<b>13.989,0</b>	<b>14.785,0</b>
<b>Kinh tế ngoài Nhà nước - Non-State</b>	<b>25.324,8</b>	<b>27.777,5</b>	<b>30.366,7</b>	<b>32.206,9</b>	<b>34.052,7</b>
Kinh tế tập thể - <i>Collective</i>	125,8	140,0	155,0	160,6	166,3
Kinh tế tư nhân - <i>Private</i>	11.126,4	12.594,0	13.900,0	14.480,4	15.491,5
Kinh tế cá thể - <i>Household</i>	14.072,6	15.043,5	16.311,7	17.565,9	18.395,0
<b>Khu vực có vốn đầu tư nước ngoài     Foreign investment sector</b>	<b>24.994,0</b>	<b>28.523,2</b>	<b>31.880,5</b>	<b>32.745,1</b>	<b>35.289,3</b>
<b>Thuế sản phẩm trừ trợ cấp sản phẩm     Product taxes less subsidies on     production</b>	<b>2.735,0</b>	<b>2.982,8</b>	<b>2.882,0</b>	<b>2.942,0</b>	<b>3.089,5</b>
<b>Phân theo ngành kinh tế By kinds of economic activity (Phân ngành kinh tế cấp I)</b>					
Nông nghiệp - <i>Agriculture</i>	6.793,0	7.052,8	7.262,6	7.544,4	7.853,4
Lâm nghiệp - <i>Forestry</i>	257,8	274,2	296,2	315,5	334,1
Thủy sản - <i>Fishing</i>	180,4	204,3	234,6	256,9	273,6
Công nghiệp khai thác mỏ <i>Mining and quarrying</i>	530,0	565,6	555,8	490,9	444,8
Công nghiệp chế biến - <i>Manufacturing</i>	33.204,1	37.896,3	42.323,5	44.434,1	47.999,0
Sản xuất và phân phối điện, khí đốt, nước nóng - <i>Electricity, gas, steam</i>	1.582,8	1.716,4	1.959,4	2.012,4	2.040,7
Cung cấp nước; hoạt động quản lý và xử lý rác thải, nước thải - <i>Water supply,     sewerage, waste management and     remediation activities</i>	499,9	539,8	510,4	473,5	505,5

# 46 (Tiếp theo) Tổng sản phẩm trên địa bàn theo giá so sánh 2010 phân theo loại hình kinh tế và theo ngành kinh tế (Cont.) Gross regional domestic product at constant 2010 prices by types of ownership and by kinds of economic activity

ĐVT: Tỷ đồng - Unit: Bill. dong

	2017	2018	2019	2020	Sơ bộ Prel. 2021
Xây dựng - <i>Construction</i>	4.069,4	4.441,1	4.750,4	5.073,4	5.272,2
Bán buôn, bán lẻ; sửa chữa xe có động cơ, mô tô, xe máy và xe có động cơ khác <i>Wholesale, retail trade; repair of motor vehicles and motorcycles</i>	3.629,8	3.853,1	4.220,6	4.246,0	4.538,9
Vận tải, kho bãi - <i>Transportation</i>	750,5	791,0	872,2	895,2	970,2
Dịch vụ lưu trú, ăn uống <i>Accommodation and food service activities</i>	339,0	346,6	382,6	330,0	329,2
Thông tin và truyền thông <i>Information and communications</i>	1.176,5	1.266,9	1.405,0	1.467,3	1.500,5
Hoạt động tài chính, ngân hàng và bảo hiểm - <i>Financial, banking and insurance activities</i>	1.583,7	1.704,1	1.883,0	2.033,0	2.240,8
Hoạt động kinh doanh bất động sản <i>Real estate activities</i>	2.052,5	2.257,0	2.400,3	2.425,4	2.516,1
Hoạt động chuyên môn, khoa học và công nghệ <i>Scientific and technical activities</i>	243,7	263,7	285,5	303,7	319,0
Hoạt động hành chính và dịch vụ hỗ trợ <i>Administrative and support services activities</i>	265,7	286,8	318,8	306,1	327,4
Hoạt động của Đảng, tổ chức chính trị - xã hội; quản lý nhà nước; an ninh, quốc phòng; đảm bảo xã hội bắt buộc <i>Activities of Communist Party, socio-political organizations; public administration and defence; compulsory security</i>	2.187,4	2.260,7	2.391,2	2.543,9	2.719,7

**46** (Tiếp theo) **Tổng sản phẩm trên địa bàn theo giá so sánh 2010 phân theo loại hình kinh tế và theo ngành kinh tế**  
*(Cont.) Gross regional domestic product at constant 2010 prices by types of ownership and by kinds of economic activity*

ĐVT: Tỷ đồng - Unit: Bill. dong

	2017	2018	2019	2020	Sơ bộ Prel. 2021
Giáo dục và đào tạo <i>Education and training</i>	2.264,5	2.396,3	2.565,2	2.705,0	2.787,9
Y tế và hoạt động trợ giúp xã hội <i>Human health and social work activities</i>	625,7	670,9	722,0	784,5	851,7
Nghệ thuật, vui chơi và giải trí <i>Arts, entertainment and recreation</i>	111,3	118,0	130,0	124,6	124,5
Dịch vụ khác - <i>Other</i>	160,8	169,5	190,6	168,0	170,6
Hoạt động làm thuê các công việc trong các hộ gia đình - <i>Activities of households as employers</i>	5,6	6,2	7,2	7,4	7,5
Hoạt động của các tổ chức và cơ quan quốc tế - <i>Activities of extraterritorial organizations and bodies</i>	-	-	-	-	-
Thuế sản phẩm trừ trợ cấp sản phẩm <i>Product taxes less subsidies on production</i>	2.735,0	2.982,8	2.882,0	2.942,0	3.089,5

# 47 Chỉ số phát triển tổng sản phẩm trên địa bàn theo giá so sánh 2010 phân theo loại hình kinh tế và theo ngành kinh tế (Năm trước = 100)

*Index of gross regional domestic product at constant 2010 prices by types of ownership and by kinds of economic activity (Previous year = 100)*

Đơn vị tính - Unit: %

	2017	2018	2019	2020	Sơ bộ Prel. 2021
<b>TỔNG SỐ - TOTAL</b>	<b>112,75</b>	<b>110,44</b>	<b>109,00</b>	<b>104,24</b>	<b>106,51</b>
<b>Phân theo loại hình kinh tế By types of ownership</b>					
<b>Kinh tế Nhà nước - State</b>	<b>104,30</b>	<b>104,80</b>	<b>105,00</b>	<b>104,24</b>	<b>105,69</b>
<b>Kinh tế ngoài Nhà nước - Non-State</b>	<b>107,62</b>	<b>109,68</b>	<b>109,32</b>	<b>106,06</b>	<b>105,73</b>
Kinh tế tập thể - <i>Collective</i>	112,83	111,28	110,72	103,61	103,52
Kinh tế tư nhân - <i>Private</i>	108,45	113,19	110,37	104,18	106,98
Kinh tế cá thể - <i>Household</i>	106,92	106,90	108,43	107,69	104,72
<b>Khu vực có vốn đầu tư nước ngoài Foreign investment sector</b>	<b>123,93</b>	<b>114,12</b>	<b>111,77</b>	<b>102,71</b>	<b>107,77</b>
<b>Thuế sản phẩm trừ trợ cấp sản phẩm Product taxes less subsidies on production</b>	<b>110,27</b>	<b>109,06</b>	<b>96,62</b>	<b>102,08</b>	<b>105,01</b>
<b>Phân theo ngành kinh tế By kinds of economic activity (Phân ngành kinh tế cấp I)</b>					
Nông nghiệp - <i>Agriculture</i>	101,88	103,82	102,97	103,88	104,10
Lâm nghiệp - <i>Forestry</i>	105,87	106,36	108,02	106,50	105,91
Thủy sản - <i>Fishing</i>	108,48	113,25	114,82	109,50	106,52
Công nghiệp khai thác mỏ <i>Mining and quarrying</i>	101,49	106,71	98,28	88,32	90,60
Công nghiệp chế biến - <i>Manufacturing</i>	121,11	114,13	111,68	104,99	108,02
Sản xuất và phân phối điện, khí đốt, nước nóng - <i>Electricity, gas, steam</i>	91,84	108,44	114,16	102,71	101,41
Cung cấp nước; hoạt động quản lý và xử lý rác thải, nước thải - <i>Water supply, sewerage, waste management and remediation activities</i>	155,10	107,98	94,56	92,76	106,77

**47** (Tiếp theo) **Chỉ số phát triển tổng sản phẩm trên địa bàn theo giá so sánh 2010 phân theo loại hình kinh tế và theo ngành kinh tế (Năm trước = 100)**  
 (Cont.) *Index of gross regional domestic product at constant 2010 prices by types of ownership and by kinds of economic activity (Previous year = 100)*

Đơn vị tính - Unit: %

	2017	2018	2019	2020	Sơ bộ Prel. 2021
Xây dựng - <i>Construction</i>	102,86	109,13	106,97	106,80	103,92
Bán buôn, bán lẻ; sửa chữa xe có động cơ, mô tô, xe máy và xe có động cơ khác - <i>Wholesale, retail trade; repair of motor vehicles and motorcycles</i>	109,11	106,15	109,54	100,60	106,90
Vận tải, kho bãi - <i>Transportation</i>	104,47	105,40	110,26	102,63	108,38
Dịch vụ lưu trú, ăn uống <i>Accommodation and food service activities</i>	106,60	102,25	110,38	86,25	99,77
Thông tin và truyền thông <i>Information and communications</i>	107,68	107,68	110,90	104,43	102,26
Hoạt động tài chính, ngân hàng và bảo hiểm - <i>Financial, banking and insurance activities</i>	107,69	107,60	110,50	107,96	110,22
Hoạt động kinh doanh bất động sản <i>Real estate activities</i>	105,67	109,97	106,35	101,05	103,74
Hoạt động chuyên môn, khoa học và công nghệ <i>Scientific and technical activities</i>	109,77	108,21	108,28	106,35	105,04
Hoạt động hành chính và dịch vụ hỗ trợ <i>Administrative and support services activities</i>	101,73	107,94	111,14	96,01	106,96
Hoạt động của Đảng, tổ chức chính trị - xã hội; quản lý nhà nước; an ninh, quốc phòng; đảm bảo xã hội bắt buộc <i>Activities of Communist Party, socio-political organizations; public administration and defence; compulsory security</i>	107,23	103,35	105,77	106,39	106,91

**47** (Tiếp theo) **Chỉ số phát triển tổng sản phẩm trên địa bàn theo giá so sánh 2010 phân theo loại hình kinh tế và theo ngành kinh tế (Năm trước = 100)**  
*(Cont.) Index of gross regional domestic product at constant 2010 prices by types of ownership and by kinds of economic activity (Previous year = 100)*

Đơn vị tính - Unit: %

	2017	2018	2019	2020	Sơ bộ Prel. 2021
Giáo dục và đào tạo <i>Education and training</i>	105,99	105,82	107,05	105,45	103,07
Y tế và hoạt động trợ giúp xã hội <i>Human health and social work activities</i>	106,56	107,22	107,61	108,66	108,56
Nghệ thuật, vui chơi và giải trí <i>Arts, entertainment and recreation</i>	106,95	106,01	110,14	95,85	99,91
Dịch vụ khác - <i>Other</i>	107,92	105,39	112,47	88,16	101,54
Hoạt động làm thuê các công việc trong các hộ gia đình - <i>Activities of households as employers</i>	109,02	111,40	115,93	102,47	102,50
Hoạt động của các tổ chức và cơ quan quốc tế - <i>Activities of extraterritorial organizations and bodies</i>	-	-	-	-	-
Thuế sản phẩm trừ trợ cấp sản phẩm <i>Product taxes less subsidies on production</i>	110,27	109,06	96,62	102,08	105,01

# 48 Tổng sản phẩm trên địa bàn bình quân đầu người

## *Gross regional domestic product per capita*

	Tiền VN, theo giá hiện hành <i>Vietnam currency at current prices</i>	Ngoại tệ, theo tỷ giá hối đoái bình quân <i>Foreign currency at average exchange rate</i>
	Nghìn đồng - <i>Thous. dong</i> s	Đô la Mỹ - <i>USD</i>
2017	68.095	2.992
2018	77.677	3.370
2019	83.520	3.623
2020	88.700	3.809
Sơ bộ - <i>Prel.</i> 2021	95.082	4.124
<b>Chỉ số phát triển (Năm trước = 100) - %</b> <b><i>Index (Previous year = 100) - %</i></b>		
2017	112,16	110,33
2018	114,07	112,62
2019	107,52	107,52
2020	106,20	105,11
Sơ bộ - <i>Prel.</i> 2021	107,20	108,28

# 49 Thu ngân sách Nhà nước trên địa bàn

## State budget revenue in local area

ĐVT: Tỷ đồng - Unit: Bill. dong\$

	2017	2018	2019	2020	Sơ bộ Prel. 2021
<b>TỔNG THU - TOTAL REVENUE</b>	<b>18.466,36</b>	<b>20.840,79</b>	<b>23.120,89</b>	<b>25.182,64</b>	<b>28.455,33</b>
<b>A. Tổng thu ngân sách nhà nước trên địa bàn</b> <b>Total state budget revenues</b>	<b>12.789,06</b>	<b>15.076,94</b>	<b>15.609,34</b>	<b>15.623,26</b>	<b>17.916,42</b>
<b>I. Thu trong cân đối</b> <b>Balance of state budget revenue</b>	<b>12.729,30</b>	<b>15.020,66</b>	<b>15.529,94</b>	<b>15.532,87</b>	<b>17.794,22</b>
<b>a. Thu nội địa - Domestic revenue</b>	<b>10.011,16</b>	<b>11.856,88</b>	<b>12.861,17</b>	<b>13.117,88</b>	<b>15.400,38</b>
1. Thu từ doanh nghiệp nhà nước <i>Revenues from state owned enterprises</i>	1.051,32	950,73	1.184,76	1.186,26	1.091,26
2. Thu từ khu vực kinh tế có vốn đầu tư nước ngoài - <i>Revenues from foreigninvested enterprises</i>	2.070,69	3.411,08	4.074,85	4.373,42	4.107,24
3. Thuế tiêu thụ CN, thương nghiệp và dịch vụ NQD - <i>Revenue from non-state sector</i>	1.637,58	1.765,07	1.421,01	1.551,30	1.526,66
4. Lệ phí trước bạ - <i>Registration fee</i>	331,52	391,48	480,09	419,09	527,14
5. Thuế sử dụng đất nông nghiệp <i>Agricultural land use tax</i>	1,67	1,44	0,05	0,03	0,06
6. Các khoản thu về nhà, đất <i>Land revenue</i>	3.045,11	3.115,61	3.092,05	3.244,66	5.519,42
Trong đó: Thu cấp quyền sử dụng đất <i>Of which: Collecting and granting land use rights</i>	2.504,73	2.558,63	2.208,63	2.390,13	4.877,12
7. Thuế thu nhập cá nhân <i>Personal income tax</i>	938,09	1.199,34	1.126,16	1.198,16	1.149,92
8. Thu phí, lệ phí - <i>Charge, fee</i>	186,18	175,83	267,30	208,81	256,89
9. Thu khác - <i>Other revenue</i>	749,01	846,30	1.214,90	936,14	1.221,79
<b>b. Thu hải quan - Customs revenue</b>	<b>2.718,14</b>	<b>3.163,78</b>	<b>2.668,77</b>	<b>2.414,99</b>	<b>2.393,84</b>
Trong đó - <i>Of which:</i>					
Thuế xuất khẩu - <i>Export tax</i>	89,12	158,69	192,71	681,26	133,08
Thuế nhập khẩu - <i>Import tax</i>	94,78	140,48	116,70	46,47	173,18
Thuế giá trị gia tăng hàng nhập khẩu <i>VAT on imports</i>	2.528,88	2.860,27	2.350,79	1.678,70	2.080,46

# 49 (Tiếp theo) Thu ngân sách Nhà nước trên địa bàn (Cont.) State budget revenue in local area

ĐVT: Tỷ đồng - Unit: Bill. dong\$

	2017	2018	2019	2020	Sơ bộ Prel. 2021
<b>II. Thu quản lý qua ngân sách</b> <i>Revenue managed by disbursement units</i>	<b>59,77</b>	<b>56,27</b>	<b>79,40</b>	<b>90,40</b>	<b>122,20</b>
Trong đó - <i>Of which:</i>					
1. Thuế giá trị gia tăng từ hoạt động xổ số kiến thiết - <i>VAT on lottery activities</i>	4,68	5,17	5,56	5,96	4,71
2. Thuế thu nhập doanh nghiệp từ hoạt động xổ số kiến thiết - <i>Business income tax on lottery activities</i>	0,17	-	0,09	0,25	172,30
3. Thuế tiêu thụ đặc biệt từ hoạt động xổ số kiến thiết - <i>Excise tax on lottery activities</i>	6,09	6,69	7,62	8,32	7,43
<b>B. Thu chuyển nguồn</b> <i>Income from resource transference</i>	<b>2.183,24</b>	<b>1.766,14</b>	<b>3.287,85</b>	<b>5.496,84</b>	<b>6.609,06</b>
<b>C. Thu vay xây dựng cơ sở hạ tầng</b> <i>Income from building base</i>	-	-	-	-	-
<b>D. Thu kết dư ngân sách năm trước</b> <i>Revenue from budget balance of previous year</i>	<b>51,58</b>	<b>216,43</b>	<b>215,64</b>	<b>297,82</b>	<b>342,29</b>
<b>E. Thu bổ sung từ ngân sách cấp trên</b> <i>Additional revenue from higher level budget</i>	<b>3.442,47</b>	<b>3.781,29</b>	<b>4.008,06</b>	<b>3.764,71</b>	<b>3.587,56</b>

# 50 Cơ cấu thu ngân sách Nhà nước trên địa bàn

## Structure of state budget revenue in local area

Đơn vị tính - Unit: %

	2017	2018	2019	2020	Sơ bộ Prel. 2021
<b>TỔNG THU - TOTAL REVENUE</b>	<b>100,00</b>	<b>100,00</b>	<b>100,00</b>	<b>100,00</b>	<b>100,00</b>
<b>A. Tổng thu ngân sách nhà nước trên địa bàn</b> <b>Total state budget revenues</b>	<b>69,26</b>	<b>72,34</b>	<b>67,51</b>	<b>62,04</b>	<b>62,96</b>
<b>I. Thu trong cân đối</b> <b>Balance of state budget revenue</b>	<b>68,93</b>	<b>72,07</b>	<b>67,17</b>	<b>61,68</b>	<b>62,53</b>
<b>a. Thu nội địa - Domestic revenue</b>	<b>54,21</b>	<b>56,89</b>	<b>55,63</b>	<b>52,09</b>	<b>54,12</b>
1. Thu từ doanh nghiệp nhà nước <i>Revenues from state owned enterprises</i>	5,69	4,56	5,12	4,71	3,84
2. Thu từ khu vực kinh tế có vốn đầu tư nước ngoài - <i>Revenues from foreigninvested enterprises</i>	11,21	16,37	17,62	17,37	14,43
3. Thuế tiêu thụ CN, thương nghiệp và dịch vụ NQD - <i>Revenue from non-state sector</i>	8,87	8,47	6,15	6,16	5,37
4. Lệ phí trước bạ - <i>Registration fee</i>	1,80	1,88	2,08	1,66	1,85
5. Thuế sử dụng đất nông nghiệp <i>Agricultural land use tax</i>	0,01	0,01	0,00	0,00	0,00
6. Các khoản thu về nhà, đất <i>Land revenue</i>	16,49	14,95	13,37	12,88	19,40
Trong đó: Thu cấp quyền sử dụng đất <i>Of which: Collecting and granting land use rights</i>	13,56	12,28	9,55	9,49	17,14
7. Thuế thu nhập cá nhân <i>Personal income tax</i>	5,08	5,75	4,87	4,76	4,04
8. Thu phí, lệ phí - <i>Charge, fee</i>	1,01	0,84	1,16	0,83	0,90
9. Thu khác - <i>Other revenue</i>	4,06	4,06	5,25	3,72	4,29
<b>b. Thu hải quan - Customs revenue</b>	<b>14,72</b>	<b>15,18</b>	<b>11,54</b>	<b>9,59</b>	<b>8,41</b>
Trong đó - <i>Of which:</i>					
Thuế xuất khẩu - <i>Export tax</i>	0,48	0,76	0,83	2,71	0,47
Thuế nhập khẩu - <i>Import tax</i>	0,51	0,67	0,50	0,18	0,61
Thuế giá trị gia tăng hàng nhập khẩu <i>VAT on imports</i>	13,69	13,72	10,17	6,67	7,31

# 50 (Tiếp theo) Cơ cấu thu ngân sách Nhà nước trên địa bàn (Cont.) Structure of state budget revenue in local area

Đơn vị tính - Unit: %

	2017	2018	2019	2020	Sơ bộ Prel. 2021
<b>II. Thu quản lý qua ngân sách</b> <i>Revenue managed by disbursement units</i>	<b>0,32</b>	<b>0,27</b>	<b>0,34</b>	<b>0,36</b>	<b>0,43</b>
Trong đó - <i>Of which:</i>					
1. Thuế giá trị gia tăng từ hoạt động xổ số kiến thiết - <i>VAT on lottery activities</i>	0,03	0,02	0,02	0,02	0,02
2. Thuế thu nhập doanh nghiệp từ hoạt động xổ số kiến thiết - <i>Business income tax on lottery activities</i>	0,00	-	0,00	0,00	0,61
3. Thuế tiêu thụ đặc biệt từ hoạt động xổ số kiến thiết - <i>Excise tax on lottery activities</i>	0,03	0,03	0,03	0,03	0,03
<b>B. Thu chuyển nguồn</b> <i>Income from resource transference</i>	<b>11,82</b>	<b>8,47</b>	<b>14,22</b>	<b>21,83</b>	<b>23,23</b>
<b>C. Thu vay xây dựng cơ sở hạ tầng</b> <i>Income from building base</i>	-	-	-	-	-
<b>D. Thu kết dư ngân sách năm trước</b> <i>Revenue from budget balance of previous year</i>	<b>0,28</b>	<b>1,04</b>	<b>0,93</b>	<b>1,18</b>	<b>1,20</b>
<b>E. Thu bổ sung từ ngân sách cấp trên</b> <i>Additional revenue from higher level budget</i>	<b>18,64</b>	<b>18,14</b>	<b>17,34</b>	<b>14,95</b>	<b>12,61</b>

# 51 Chi ngân sách địa phương

## State budget expenditure

ĐVT: Tỷ đồng - Unit: Bill. dong\$

	2017	2018	2019	2020	Sơ bộ Prel. 2021
<b>TỔNG CHI - TOTAL EXPENDITURE</b>	<b>14.564,3</b>	<b>16.846,0</b>	<b>19.590,4</b>	<b>21.945,6</b>	<b>20.672,6</b>
<b>A. Chi trong cân đối ngân sách địa phương Balance of budget expenditure</b>	<b>11.906,8</b>	<b>12.280,6</b>	<b>12.820,6</b>	<b>13.796,7</b>	<b>14.915,7</b>
<b>I. Chi đầu tư phát triển - Expenditure on development investment</b>	<b>4.151,1</b>	<b>4.232,5</b>	<b>4.147,8</b>	<b>4.721,4</b>	<b>5.921,7</b>
1. Chi đầu tư XDCB từ nguồn tập trung Spending on capital construction investment from concentrated sources	1.012,3	1.091,9	1.558,6	1.449,2	908,2
2. Chi đầu tư XD cơ sở HT từ nguồn tiền đất - Spending on infrastructure construction from land	3.038,2	2.522,1	1.949,8	1.987,4	4.000,0
3. Chi BTGPMB, XDHT từ vốn vay, trích quỹ PT đất, từ nguồn thuê đất, XD kết cấu hạ tầng, làng nghề ở nông thôn Expenses for compensation for site clearance, infrastructure construction from loans, deductions from land development funds, from land rental sources, construction of infrastructure, craft villages in rural areas	94,5	612,5	626,8	1.281,8	1.013,5
4. Chi đầu tư và hỗ trợ các doanh nghiệp Spending on investment and supporting businesses	6,0	6,0	12,6	3,0	-
<b>II. Chi thường xuyên Frequent expenditure</b>	<b>7.754,8</b>	<b>8.047,1</b>	<b>8.671,8</b>	<b>9.074,4</b>	<b>8.993,0</b>
1. Chi an ninh, quốc phòng - Expenditures on securities and national defense	196,4	281,9	271,8	322,3	298,7
2. Chi sự nghiệp giáo dục - đào tạo và dạy nghề - Expenditures on education, training and job-training	2.941,1	3.124,1	3.375,7	3.539,7	3.567,1
3. Chi sự nghiệp khoa học công nghệ Expenditures on science and technology	27,2	28,0	37,7	44,9	34,7
4. Chi sự nghiệp y tế, dân số và kế hoạch hóa gia đình - Expenditures on health, population and family planning	989,6	949,3	894,1	877,3	968,4

# 51 (Tiếp theo) Chi ngân sách địa phương

(Cont.) State budget expenditure

ĐVT: Tỷ đồng - Unit: Bill. dong

	2017	2018	2019	2020	Sơ bộ Prel. 2021
5. Chi văn hoá, thông tin, phát thanh truyền hình, thông tấn, thể dục thể thao <i>Expenditures on cultural, information; broadcasting, television and sports</i>	207,1	209,0	277,3	298,9	296,8
6. Chi sự nghiệp bảo vệ môi trường <i>Expenditure on environment protection</i>	309,9	301,7	384,6	287,9	280,5
7. Chi sự nghiệp kinh tế <i>Economic on economic services</i>	846,4	898,3	1.118,2	1.055,0	1.050,1
8. Chi trợ giá hàng chính sách <i>Policy subsidies</i>	34,4	27,0	24,8	31,5	18,2
9. Chi hoạt động của các cơ quan quản lý nhà nước, đảng, đoàn thể <i>Expenditures on administrative management, party, unions</i>	1.682,3	1.732,0	1.754,5	1.862,8	1.806,2
10. Chi sự nghiệp đảm bảo xã hội <i>Expenditures on social securities</i>	383,4	384,6	419,5	637,1	550,8
11. Chi khác của ngân sách <i>Other expenditures out of the budget</i>	137,0	111,2	113,4	117,0	121,5
<b>III. Chi bổ sung quỹ dự trữ tài chính</b> <b><i>Additional expenditure for financial reserves</i></b>	<b>1,0</b>	<b>1,0</b>	<b>1,0</b>	<b>1,0</b>	<b>1,0</b>
<b>B. Chi Chương trình mục tiêu quốc gia và mục tiêu khác</b> <b><i>Expenditure chapter country and other item</i></b>	<b>831,6</b>	<b>1.221,3</b>	<b>1.193,6</b>	<b>1.384,3</b>	<b>1.279,5</b>
<b>C. Chi từ nguồn để lại quản lý qua NS Nhà nước - Expenditure from revenue managed by disbursement units</b>	<b>59,8</b>	<b>56,3</b>	<b>79,4</b>	<b>90,4</b>	<b>122,2</b>
<b>D. Chi chuyển nguồn</b> <b><i>Expenditure for resource transference</i></b>	<b>1.766,1</b>	<b>3.287,9</b>	<b>5.496,8</b>	<b>6.674,1</b>	<b>4.355,2</b>
<b>* Nộp vào ngân sách cấp trên</b> <b><i>Expenditure for superior budget remittance</i></b>	<b>3.225,4</b>	<b>3.645,4</b>	<b>3.344,0</b>	<b>2.923,4</b>	<b>3.006,0</b>

# 52 Cơ cấu chi ngân sách địa phương

## Structure of local budget expenditure

Đơn vị tính - Unit: %

	2017	2018	2019	2020	Sơ bộ Prel. 2021
<b>TỔNG CHI - TOTAL EXPENDITURE</b>	<b>100,0</b>	<b>100,0</b>	<b>100,0</b>	<b>100,0</b>	<b>100,0</b>
<b>A. Chi trong cân đối ngân sách địa phương</b> <i>Balance of budget expenditure</i>	<b>81,8</b>	<b>72,9</b>	<b>65,4</b>	<b>62,9</b>	<b>72,2</b>
<b>I. Chi đầu tư phát triển - Expenditure on development investment</b>	<b>28,5</b>	<b>25,1</b>	<b>21,2</b>	<b>21,5</b>	<b>28,6</b>
1. Chi đầu tư XD CB từ nguồn tập trung <i>Spending on capital construction investment from concentrated sources</i>	7,0	6,5	8,0	6,6	4,4
2. Chi đầu tư XD cơ sở HT từ nguồn tiền đất - <i>Spending on infrastructure construction from land</i>	20,9	15,0	10,0	9,1	19,3
3. Chi BTGPMB, XDHT từ vốn vay, trích quỹ PT đất, từ nguồn thuê đất, XD kết cấu hạ tầng, làng nghề ở nông thôn <i>Expenses for compensation for site clearance, infrastructure construction from loans, deductions from land development funds, from land rental sources, construction of infrastructure, craft villages in rural areas</i>	0,6	3,6	3,2	5,8	4,9
4. Chi đầu tư và hỗ trợ các doanh nghiệp <i>Spending on investment and supporting businesses</i>	0,04	0,04	0,06	0,01	-
<b>II. Chi thường xuyên</b> <i>Frequent expenditure</i>	<b>53,2</b>	<b>47,8</b>	<b>44,3</b>	<b>41,3</b>	<b>43,5</b>
1. Chi an ninh, quốc phòng - <i>Expenditures on securities and national defense</i>	1,3	1,7	1,4	1,5	1,4
2. Chi sự nghiệp giáo dục - đào tạo và dạy nghề - <i>Expenditures on education, training and job-training</i>	20,2	18,5	17,2	16,1	17,3
3. Chi sự nghiệp khoa học công nghệ <i>Expenditures on science and technology</i>	0,2	0,2	0,2	0,2	0,2
4. Chi sự nghiệp y tế, dân số và kế hoạch hóa gia đình - <i>Expenditures on health, population and family planning</i>	6,8	5,6	4,6	4,0	4,7

# 52 (Tiếp theo) Cơ cấu chi ngân sách địa phương (Cont.) Structure of local budget expenditure

Đơn vị tính - Unit: %

	2017	2018	2019	2020	Sơ bộ Prel. 2021
5. Chi văn hoá, thông tin, phát thanh truyền hình, thông tấn, thể dục thể thao <i>Expenditures on cultural, information; broadcasting, television and sports</i>	1,4	1,2	1,4	1,4	1,4
6. Chi sự nghiệp bảo vệ môi trường <i>Expenditure on environment protection</i>	2,1	1,8	2,0	1,3	1,4
7. Chi sự nghiệp kinh tế <i>Economic on economic services</i>	5,8	5,3	5,7	4,8	5,1
8. Chi trợ giá hàng chính sách <i>Policy subsidies</i>	0,2	0,2	0,1	0,1	0,1
9. Chi hoạt động của các cơ quan quản lý nhà nước, đảng, đoàn thể <i>Expenditures on administrative management, party, unions</i>	11,6	10,3	9,0	8,5	8,7
10. Chi sự nghiệp đảm bảo xã hội <i>Expenditures on social securities</i>	2,6	2,3	2,1	2,9	2,7
11. Chi khác của ngân sách <i>Other expenditures out of the budget</i>	0,9	0,7	0,6	0,5	0,6
<b>III. Chi bổ sung quỹ dự trữ tài chính additional expenditure for financial reserves</b>	<b>0,01</b>	<b>0,01</b>	<b>0,01</b>	<b>0,005</b>	<b>0,005</b>
<b>B. Chi Chương trình mục tiêu quốc gia và mục tiêu khác Expenditure chapter country and other item</b>	<b>5,7</b>	<b>7,2</b>	<b>6,1</b>	<b>6,3</b>	<b>6,2</b>
<b>C. Chi từ nguồn để lại quản lý qua NS Nhà nước - Expenditure from revenue managed by disbursement units</b>	<b>0,4</b>	<b>0,3</b>	<b>0,4</b>	<b>0,4</b>	<b>0,6</b>
<b>D. Chi chuyển nguồn Expenditure for resource transference</b>	<b>12,1</b>	<b>19,5</b>	<b>28,1</b>	<b>30,4</b>	<b>21,1</b>
<b>* Nộp vào ngân sách cấp trên Expenditure for superior budget remittance</b>	<b>22,1</b>	<b>21,6</b>	<b>17,1</b>	<b>13,3</b>	<b>14,5</b>

# 53 Bảo hiểm xã hội, bảo hiểm y tế và bảo hiểm thất nghiệp

*Social insurance, health insurance  
and unemployment insurance*

	2017	2018	2019	2020	2021
<b>1. Số người tham gia bảo hiểm (Nghìn người) - Number of insured persons (Thous.persons)</b>	<b>1.644,7</b>	<b>1.655,4</b>	<b>1.672,5</b>	<b>1.660,4</b>	<b>1.662,2</b>
Bảo hiểm xã hội - <i>Social insurance</i>	220,5	233,3	238,0	236,5	242,3
Bảo hiểm y tế - <i>Health insurance</i>	1.218,6	1.211,7	1.215,4	1.215,5	1.214,5
Bảo hiểm thất nghiệp - <i>Unemployment insurance</i>	205,6	210,4	219,1	208,4	205,3
<b>2. Số lượt người được hưởng bảo hiểm (Nghìn lượt người) - Number of beneficiary persons (Thous.persons)</b>	<b>2.290,0</b>	<b>2.289,4</b>	<b>2.615,5</b>	<b>2.104,7</b>	<b>2.118,4</b>
<b>Bảo hiểm xã hội - Social insurance</b>					
Số người hưởng BHXH hàng tháng (Nghìn người) - <i>Number of monthly social insurance beneficiaries (Thous.persons)</i>	74,7	75,2	75,7	76,2	76,4
Số lượt người hưởng BHXH 1 lần (Nghìn lượt người) - <i>Number of social insurance recipients (Thous.persons)</i>	178,2	172,8	179,9	167,3	149,8
<b>Bảo hiểm y tế - Health insurance</b>					
Số lượt người hưởng BHYT (Nghìn lượt người) - <i>Number of health insurance beneficiaries (Thous.persons)</i>	1.950,0	1.748,4	1.833,9	1.685,2	1.523,1
<b>Bảo hiểm thất nghiệp Unemployment insurance</b>					
Số lượt người hưởng trợ cấp bảo hiểm thất nghiệp 1 lần, học nghề, tìm việc làm (Lượt người) - <i>Number of unemployment insurance recipients, vocational, job seeking (Person)</i>	87	293	526	176	369

# 53 (Tiếp theo) Bảo hiểm xã hội, bảo hiểm y tế và bảo hiểm thất nghiệp

(Cont.) Social insurance, health insurance  
and unemployment insurance

	2017	2018	2019	2020	2021
<b>3. Tổng số thu (Tỷ đồng)</b>					
<b>Total revenue (Bill. dong)</b>	<b>4.610,0</b>	<b>5.126,0</b>	<b>5.437,0</b>	<b>5.622,9</b>	<b>5.675,9</b>
Bảo hiểm xã hội - <i>Social insurance</i>	3.068,0	3.432,0	3.668,0	3.774,7	3.814,9
Bảo hiểm y tế - <i>Health insurance</i>	1.314,0	1.437,0	1.496,0	1.569,9	1.614,1
Bảo hiểm thất nghiệp - <i>Unemployment insurance</i>	228,0	257,0	273,0	278,3	246,9
<b>4. Tổng số chi (Tỷ đồng)</b>					
<b>Total expenditure (Bill. dong)</b>	<b>4.636,2</b>	<b>5.452,0</b>	<b>6.011,0</b>	<b>6.209,1</b>	<b>7.547,4</b>
Bảo hiểm xã hội - <i>Social insurance</i>	3.208,3	4.303,0	4.741,0	4.635,3	5.563,7
Bảo hiểm y tế - <i>Health insurance</i>	1.376,0	1.080,0	1.176,0	1.451,6	1.338,6
Bảo hiểm thất nghiệp - <i>Unemployment insurance</i>	51,9	69,0	94,0	122,2	645,1
<b>5. Số dư cuối năm (Tỷ đồng)</b>					
<b>End-year surplus (Bill. dong)</b>	<b>-62,0</b>	<b>223,0</b>	<b>356,0</b>	<b>-</b>	<b>114,0</b>
Bảo hiểm xã hội - <i>Social insurance</i>	-	-	-	-	-
Bảo hiểm y tế - <i>Health insurance</i>	-62,0	223,0	356,0	-	114,0
Bảo hiểm thất nghiệp - <i>Unemployment insurance</i>	-	-	-	-	-